



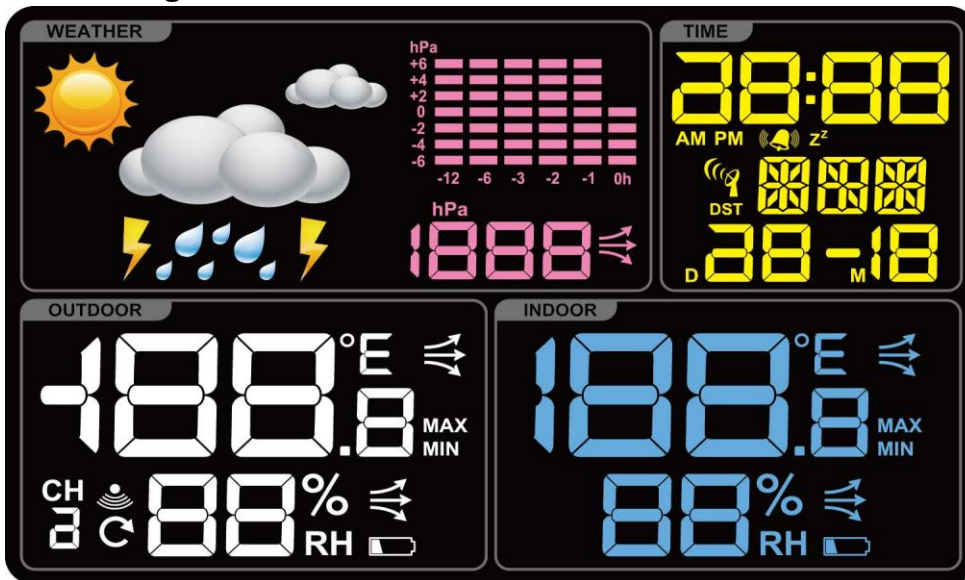
Eigenschaften:

- Kalender (Datum / Monat , 2000-2099 Voreingestelltes Jahr 2016)
- Innentemperatur und Luftfeuchtigkeit
- Außentemperatur und Luftfeuchtigkeit
- 12/24h Format
- Weckalarm und Schlummerfunktion
- Batterieendanzeige Station und Sender
- Wettervorhersage: Sonnig, Teils sonnig, Bewölkt, Regnerisch und Stürmisch
- Maximum und Minimum Temperatur / Luftfeuchtigkeit
- 7 Sprachen für Datumsanzeige (GER, IT, NL, ES, DAN, GB)
- Zeitzone: -12/+12HR
- DCF-Funkuhr
- Weiße Hintergrundbeleuchtung

Batterien:

Station: 2x AAA / TX014 Sender: 2x AAA

LCD-Anzeige:



Inbetriebnahme

- Legen Sie die Wetterstation und den Aussensender nebeneinander.
- Stellen Sie sicher, dass der Kanalschalter hinten am Sender auf Position 1 steht.
- Öffnen Sie die Batterieabdeckung auf der Rückseite des Senders und legen Sie 2 x neue AAA Alkaline Batterien in das Batteriefach. Schließen Sie das Batteriefach wieder mit der Abdeckung.
- Verbinden Sie das Netzteil mit dem Anschluss auf der Rückseite der Wetterstation oder nutzen Sie alternative Batterien: Öffnen Sie die Batterieabdeckung auf der Rückseite der Station und legen Sie 2 x neue AAA Alkaline Batterien in das Batteriefach. Schließen Sie das Batteriefach wieder mit der Abdeckung. Hinweis: Die Hintergrundbeleuchtung ist im Betrieb ohne Netzteil und mit ausschließlich Batterien dauerhaft ausgeschaltet. Drücken Sie die **"SNOOZE/LIGHT"** Taste um die Hintergrundbeleuchtung für 10 Sekunden anzuschalten.
- Stellen Sie sicher, dass Kanal 1 auf der Wetterstation angezeigt wird. Ihre Wetterstation empfängt in wenigen Sekunden das Datensignal des Aussensenders.
- Platzieren Sie den Außensender an einen trockenen und sonnengeschützten Platz, sobald die Wetterstation diese Daten empfangen hat.

Angeschaltet:

- Alle Bestandteile des Displays leuchten für 2 Sekunden auf.
- Die Wetterstation sucht das 433MHz-Signal des Aussensenders.
- Drücken Sie die **"CH"** Taste auf der Wetterstation, wenn die Außentemperatur nach 3 Minuten noch nicht angezeigt wird und die Station sucht erneut nach den Daten des Außensenders. Drücken Sie die **"TX"** Taste auf der Rückseite des Außensenders und dieser sendet ein Signal aus. Wird erneut keine Außentemperatur angezeigt, entfernen Sie die Batterien aus dem Aussensender und nehmen Sie den Sender neu in Betrieb.

Senderempfang

- Halten Sie die **"CH/+"** Taste für 3 Sekunden gedrückt während Sie einen leeren Kanal ausgewählt haben und die Station sucht nach einem passenden Sender.
- Das Signalstärkesymbol blinkt, bis ein Sendersignal empfangen wird oder für 3 Minuten kein Signal verfügbar ist.

Weitere Sender hinzufügen

- Stellen Sie sicher, dass Kanal 2 oder 3 auf Ihrer Wetterstation eingestellt sind. Drücken Sie die **“CH”** Taste um den angezeigten Kanal auf Ihrer Wetterstation zu wechseln.
- Stellen Sie sicher, dass der Kanalschalter hinten am Sender auf Position 2 oder 3 steht.
- Sobald die Kanalnummer auf der Wetterstation und dem Sender identisch sind, öffnen Sie die Batterieabdeckung auf der Rückseite des Senders und legen Sie 2 x neue AAA Alkaline Batterien in das Batteriefach. Schließen Sie das Batteriefach wieder mit der Abdeckung.
- Ihre Wetterstation empfängt in wenigen Sekunden das Datensignal des Aussensenders.
- Platzieren Sie den Außensender an einen trockenen und sonnengeschützten Platz, sobald die Wetterstation diese Daten empfangen hat.

Hinweis:

- Drücken Sie die **“CH”** Taste während die Wetterstation mit 2 oder 3 Sensoren genutzt wird um zwischen der Anzeige von Kanal 1, Kanal 2, Kanal 3 oder der zyklischen Anzeige.
- In der zyklischen Anzeige wird der angezeigte Sender alle 25 Sekunden gewechselt um eine Übersicht aller Sender innerhalb einer kurzen Zeit zu ermöglichen.

Sensoren aus Kanälen löschen

- Halten Sie die **“CH”** Taste für 3 Sekunden gedrückt und der derzeitige ausgewählte Kanal wird zurückgesetzt und kann neu vergeben werden.

Display / Tasten:

Es gibt sechs Funktionstasten:



Das  **DCF77-Empfangssymbol** mit bester Signalstärke wird bei einem erfolgreichen Empfang der Funkuhrzeit angezeigt.

- Drücken Sie die **“-/RCC”** Taste im normalen Anzeigemodus um die Zeitsignalsuche (DCF77) zu beginnen oder zu beenden.
- Das Funkmastensymbol wird dauerhaft angezeigt, wenn die Station das DCF77-Signal erfolgreich empfangen hat.
- Das Funkmastensymbol wird nicht angezeigt, wenn die Station kein DCF77-Signal empfangen konnte.

Platzieren Sie die Station für einen besseren Empfang an einen neuen Standort und warten Sie über Nacht.

Automatische Empfangsstunden: Täglich um 1:00, 2:00, 3:00, 4:00 und 5:00 Uhr wird automatisch nach dem DCF77-Signal empfangen. Bei einem erfolgreichen Empfang werden am gleichen Tag um 3:00, 4:00 und 5:00 Uhr keine automatischen Empfangsversuche mehr durchgeführt.

Das **“DST”** –Symbol wird nur beim Empfang der Sommerzeit angezeigt

- Bei keinem Funksignal oder zu großen Störungen wird der Empfangsversuch nach 2 Minuten beendet.
- Bei einem guten Signal dauert der Empfang 2-3 Minuten.
- Bei einem geringen Signal dauert der Empfang bis zu 10 Minuten.

Manuelle Zeiteinstellung

- Halten Sie die **“SET”** Taste für 3 Sekunden im normalen Anzeigemodus gedrückt um in den Zeiteinstellungsmodus zu wechseln.
- 12Hr oder 24Hr blinkt auf der Anzeige. Drücken Sie die **“+”** oder die **“-“** Taste um zwischen 12- und

24-Stunden Zeitformat zu wechseln. Drücken Sie die **“SET”** Taste um zu bestätigen und fortzufahren.

- Die Zeitzone blinkt auf der Anzeige. Drücken Sie die **“+”** oder die **“-“** Taste um die gewünschte Zeitzone einzustellen (Einstellung von 0~ +12,0~ -12 möglich). Drücken Sie die **“SET”** Taste um zu bestätigen und fortzufahren.
- Die Stunde blinkt auf der Anzeige. Drücken Sie die **“+”** oder die **“-“** Taste um die Stunde einzustellen. Drücken Sie die **“SET”** Taste um zu bestätigen und fortzufahren.
- Die Minute blinkt auf der Anzeige. Drücken Sie die **“+”** oder die **“-“** Taste um die Minute einzustellen. Drücken Sie die **“SET”** Taste um zu bestätigen und fortzufahren.
- Das Jahr blinkt auf der Anzeige. Drücken Sie die **“+”** oder die **“-“** Taste um das Jahr einzustellen. Drücken Sie die **“SET”** Taste um zu bestätigen und fortzufahren.
- Die Monate blinkt auf der Anzeige. Drücken Sie die **“+”** oder die **“-“** Taste um den Monat einzustellen. Drücken Sie die **“SET”** Taste um zu bestätigen und fortzufahren.
- Das Datum blinkt auf der Anzeige. Drücken Sie die **“+”** oder die **“-“** Taste um das Datum einzustellen. Drücken Sie die **“SET”** Taste um zu bestätigen und fortzufahren. Der Wochentag wird automatisch nach der Einstellung des Jahres, Monats und des Datums erzeugt.
- Die Sprache blinkt auf der Anzeige, GER wird als Standardeinstellung genutzt. Drücken Sie die **“+”** oder die **“-“** Taste um eine gewünschte Sprache einzustellen: GER, FRE, ITA, DUT, SPA, DAN, ENG. Drücken Sie die **“SET”** Taste um zu bestätigen und fortzufahren.


	ENGLISH	DEUTSCH	FRANZÖSISCH	ITALIENISCH	NIEDER- LÄNDISCH	SPANISCH	DÄNISCH
WEEK	ENG	GER	FRE	ITA	DUT	SPA	DAN
MON	MON	MON	LUN	LUN	MAA	LUN	MAN
TUE	TUE	DIE	MAR	MAR	DIN	MAR	TIR
WED	WED	MIT	MER	MER	WOE	MIE	ONS
THU	THU	DON	JEU	GIO	DON	JUE	TOR
FRI	FRI	FRE	V'EN	V'EN	V'RI	V'IE	FRE
SAT	SAT	SAM	SAM	SAB	ZAT	SAB	LOR
SUN	SUN	SON	DIM	DOM	ZON	DOM	SON

- Der Luftdruckwert blinkt auf der Anzeige. Drücken Sie die **“+”** oder die **“-“** Taste um den Wert des relativen Luftdruckes einzustellen. Der relative Luftdruck kann bei einem lokalen Wetterdienst angefragt werden. Drücken Sie die **“SET”** Taste um zu bestätigen und zum normalen Anzeigemodus zurückzukehren.

Hinweise:

- Wenn Sie für 20 Sekunden keine Taste betätigen, gelangen Sie von dem Zeiteinstellungsmodus in den normalen Anzeigemodus zurück.
- Drücken Sie die **+/-** Taste einmal wird der Wert um 1 erhöht oder verringert, halten Sie die Tasten gedrückt wird der Wert schneller angepasst.

Den Alarm aktivieren und deaktivieren

- Drücken Sie die **“ALARM”** Taste einmal um den Alarm einzuschalten, es wird **“ALM”** auf dem Display angezeigt.
- Drücken Sie die **“+”** oder **“-“** Taste um den Alarm zu aktivieren oder zu deaktivieren. Das Alarmsymbol  wird permanent angezeigt wenn der Alarm aktiviert ist. Sobald das Symbol nicht mehr angezeigt wird ist

der Alarm deaktiviert.

- Drücken Sie die **“ALARM”** erneut einmal um die Einstellungen zu bestätigen und in den normalen Anzeigemodus zu gelangen. **“ALM”** wird nicht länger angezeigt.

Alarm einstellen

- Drücken und halten Sie die **“ALARM”** Taste für 3 Sekunden im normalen Anzeigemodus um in die Alarめinstellungen zu gelangen.
- Die Stunde der Alarmzeit fängt an zu blinken. Drücken Sie die **“+”** oder **“-“** Taste um die Stunde einzustellen.. Drücken Sie die **“ALARM”** Taste um die Einstellung zu bestätigen und fortzufahren.
- Die Minuten der Alarmzeit fangen an zu blinken. Drücken Sie die **“+”** oder **“-“** Taste um die Minuten einzustellen. Drücken Sie die **“ALARM”** Taste erneut um in den normalen Anzeigemodus zurück zu gelangen.

Hinweis:

- Wenn Sie für 20 Sekunden keine Taste betätigen, gelangen Sie von dem Alarめinstellungsmodus in den normalen Anzeigemodus zurück.
- Drücken Sie die **+ / -** Taste einmal wird der Wert um 1 erhöht oder verringert, halten Sie die Tasten gedrückt wird der Wert schneller angepasst.
- Sobald der Alarm ertönt klingelt er für 2 Minuten danach schaltet er sich komplett ab.

Schlummerfunktion

1. Wenn Sie die **“SNOOZE/LIGHT”** Taste drücken leuchtet die Hintergrundbeleuchtung für 10 Sekunden.
2. Drücken Sie die **“SNOOZE/LIGHT”** Taste während der Alarm ertönt aktivieren Sie die Schlummerfunktion und der Alarm klingelt erneut 10 Minuten später. Das Alarmsymbol blinkt, wenn der Schlummermodus aktiv ist.

Hinweis:

- Um den Alarm zu stoppen drücken Sie eine beliebige Taste außer die **“SNOOZE/LIGHT”** Taste im Schlummermodus. Das Alarmsymbol hört auf zu blinken.

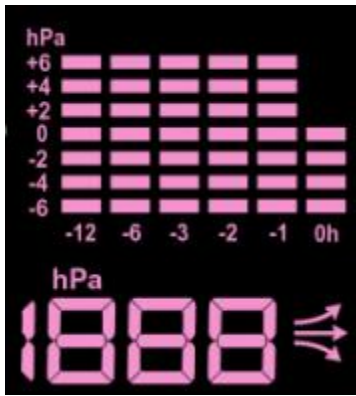
Hintergrundbeleuchtung

- Bei Netzteilbetrieb ist die Hintergrundbeleuchtung dauerhaft aktiv.
- Ohne Netzteil aktivieren Sie die Hintergrundbeleuchtung für 10 Sekunden durch drücken der **“SNOOZE/LIGHT”** Taste.

MAX/MIN Werte:

- Im normalen Anzeigemodus drücken Sie die **“MIN/MAX”** Taste um sich die maximalen Temperatur-/ Luftfeuchtwerte anzeigen zu lassen. Drücken Sie die **“MIN/MAX”** noch einmal um sich die minimalen Temperatur-/ Luftfeuchtwerte anzeigen zu lassen.
- Drücken und halten Sie die **“MIN/MAX”** Taste für 3 Sekunden im entsprechenden Anzeigemodus um die maximalen oder minimalen Temperatur-/ Luftfeuchtwerte zurückzusetzen.
- Nach 5 Sekunden gelangen Sie zurück in den normalen Anzeigemodus.
- Die MIN/MAX Werte werden automatisch jede Nacht um 0:00Uhr zurückgesetzt.

Luftdruckmessung und –historie für die vergangenen 12 Stunden



- Der Luftdruck kann für die vergangenen 12 Stunden in hPa angezeigt werden.
- Das Balkendiagramm zeigt den Verlauf des Luftdruckverlaufs in den letzten 12 Stunden in 6 Intervallen an: 0h, -1h, -2h, -3h, -6h und -12h. Die "0h" steht für die aktuelle volle Stunde Luftdruckaufnahme. Die Säulen repräsentieren die "hPa" (0, ± 2, ± 4, ± 6) zu einem bestimmten Zeitpunkt. Die "0" in der Mitte dieser Skala ist gleich dem aktuellen Druck und jede Änderung (± 2, ± 4, ± 6) stellt dar, wie hoch oder niedrig in "hPa" der vergangene Druck mit dem aktuellen Druck verglichen wurde.
- Für genaue barometrische Drucktrends sollte die Wetterstation auf der gleichen Höhe für Aufnahmen arbeiten (d. H. Sie sollte nicht vom Boden in den zweiten Stock des Hauses bewegt werden). Wenn das Gerät an eine neue Position bewegt wird, verwerfen Sie die Messwerte für die nächsten 12 Stunden.

Wettervorhersage

5 Wettervorhersagesymbole zeigen an: sonnig, teilweise sonnig, wolkig, regnerisch, stürmisch



Hinweis:

- Die Wettervorhersage basiert auf der Temperatur, der Luftfeuchte und dem Luftdruck. Das Wettervorhersagesymbol muss nicht mit dem aktuellen Wetter übereinstimmen.

Ändern der Temperatureinheit

- Drücken Sie die "°C/°F" Taste um die Temperatureinheit zwischen °C oder °F zu wechseln.

Batterieendanzeige

Die Wetterstation zeigt Ihnen den Batterieendstatus an um Sie daran zu erinnern die Batterien in der Wetterstation oder im Außensender zu wechseln.

- Batteriesymbol bei Innentemperaturanzeige wechseln Sie die Batterien in der Wetterstation
- Batteriesymbol bei Außentemperaturanzeige wechseln Sie die Batterien im Außensender

Hiermit erklärt Technonline, dass sich die Produkte WS 6449 und TX960-TH in Übereinstimmung mit den grundlegenden Anforderungen und den übrigen einschlägigen Bestimmungen der Richtlinie 2014/53/EU und ROHS 2011/65/EG befinden. Die Original-EU-Konformitätserklärung finden Sie unter: www.technonline.de/doc/4029665064499

Technische Daten

- Übertragungsfrequenz: 433 MHz
- Maximale Sendeleistung: 8 dBm
- AC/DC Adapter: **HX0180500150A2E**

Innentemperatur:

- Betriebstemperaturbereich: -9.9°C bis 50°C (14°F bis 122°F)
- Genauigkeit ± 1 °C: 0°C bis 50°C (32°F bis 122°F)
- Auflösung: 0.1 °C

- Wärmer als 50°C (122°F), das LCD zeigt HI an
- Kälter als - 9.9°C (14°F) das LCD zeigt LO an

Innenluftfeuchtigkeit:

- Betriebsfeuchtebereich: 20% RH bis 95%
- Genauigkeit: +/- 5% RH (@25oC, 30%RH bis 80%RH)
- Genauigkeit: +/- 8% RH (@25oC, 20%RH bis 29%RH, 80%RH bis 95%RH)
- Auflösung: 1 % RH

Außentemperatur:

- Betriebstemperaturbereich: -40°C bis 60°C (-40°F bis 140°F)
- Genauigkeit ± 1°C: 0°C bis 50°C (32°F bis 122°F)
- Genauigkeit ±1.5°C: -40°C bis 0°C (-40°F bis 32°F) und 50°C bis 60°C (122°F bis 140°F)
- Auflösung: 0.1°C
- Wärmer als 60°C (140°F), das LCD zeigt HI an
- Kälter als -40°C (-40°F), das LCD zeigt LO an

Außenluftfeuchtigkeit:

- Betriebsfeuchtebereich: 20% RH bis 95%
- Genauigkeit: +/- 5% RH (@25oC , 30%RH bis 80%RH)
- Genauigkeit +/- 8% RH (@25oC , 20%RH bis 30%RH, 80%RH bis 95%RH)
- Auflösung: 1 % RH

Standardeinstellung:

- Uhrzeit: 00:00
- Temperatur: °C
- Wettervorhersage: Teils sonnig
- Deutsche Datumsanzeige

Umwelteinflüsse auf Funkempfang

Die Station empfängt kabellos die genaue Uhrzeit. Wie bei allen kabellosen Geräten kann der Funkempfang durch folgende Einflüsse beeinträchtigt sein:

- lange Übertragungswege
- naheliegende Berge und Täler
- nahe Autobahnen, Gleisen, Flughäfen, Hochspannungsleitungen, etc.
- nahe Baustellen
- inmitten hoher Gebäude
- in Betonbauten
- nahe elektrischer Geräte (Computer, Fernseher, etc) und metallischer Gegenstände
- in bewegten Fahrzeugen

Platzieren Sie die Station an einem Ort mit optimalem Empfang, z.B. in der Nähe von Fenstern und entfernt zu metallischen oder elektrischen Gegenständen.

Vorsichtsmaßnahmen

- Dieses Gerät ist ausschließlich für den Gebrauch in Innenräumen gedacht.
- Setzen Sie das Gerät nicht extremer Gewalteinwirkung oder Stößen aus.
- Setzen Sie das Gerät nicht hohen Temperaturen, direktem Sonnenlicht, Staub und Feuchtigkeit aus.
- Tauchen Sie das Gerät nicht in Wasser.
- Vermeiden Sie den Kontakt mit ätzenden Materialien.
- Werfen Sie das Gerät nicht ins Feuer. Es könnte explodieren.

- Öffnen Sie nicht das Gehäuse und manipulieren Sie nicht bauliche Bestandteile des Geräts.

Batterie-Sicherheitshinweise

- Verwenden Sie nur Alkali-Batterien, keine wiederaufladbaren Batterien.
- Legen Sie die Batterien unter Beachtung der Polarität (+/-) richtig ein.
- Ersetzen Sie stets einen vollständigen Batteriesatz.
- Mischen Sie niemals alte und neue Batterien.
- Entfernen Sie erschöpfte Batterien sofort.
- Entfernen Sie die Batterien bei Nichtnutzung.
- Laden Sie die Batterien nicht auf und werfen Sie sie nicht ins Feuer. Sie könnten explodieren.
- Bewahren Sie die Batterien nicht in der Nähe von Metallobjekten auf, da ein Kontakt einen Kurzschluss verursachen kann.
- Setzen Sie Batterien keinen hohen Temperaturen, extremer Feuchtigkeit oder direktem Sonnenlicht aus.
- Bewahren Sie Batterien außerhalb der Reichweite von Kindern auf. Verschlucken der Batterien kann zum Ersticken führen.

Verwenden Sie das Produkt ausschließlich für den vorgesehenen Zweck!

Hinweispflicht nach dem Batteriegesetz



Altbatterien gehören nicht in den Hausmüll. Wenn Batterien in die Umwelt gelangen, können diese Umwelt- und Gesundheitsschäden zur Folge haben. Sie können gebrauchte Batterien unentgeltlich bei ihrem Händler und Sammelstellen zurückgeben. Sie sind als Verbraucher zur

Rückgabe von Altbatterien gesetzlich verpflichtet!

Hinweispflicht nach dem Elektronikgerätegesetz



Laut Elektro- und Elektronikgerätegesetz (ElektroG) gehört Elektroschrott nicht in den Hausmüll, sondern ist zu recyceln oder umweltfreundlich zu entsorgen. Entsorgen Sie ihr

Gerät in einen Recycling Container oder an eine lokale Abfallsammelstelle.

Externe Stromversorgung

Veröffentlichte Informationen	Präziser Wert	Einheit
Modell-Nr.	HX0180500150A2E	
Eingangsspannung	230-240	V
Eingangs-Wechselstromfrequenz	50	Hz
Ausgangsspannung	AC 5	V
Ausgangsstrom	0.15	A
Ausgangsleistung	0.75	W
Durchschnittliche aktive Effizienz	≥ 53.5	%
Wirkungsgrad bei niedriger Last (10 %)	-	%
Leistungsaufnahme bei Nulllast	≤ 0.21	W

Die relevanten Lastbedingungen sind wie folgt:

Prozentualer Anteil des Ausgangsstroms auf dem Typenschild	
Lastzustand 1	100 % ± 2 %
Lastzustand 2	75 % ± 2 %
Lastzustand 3	50 % ± 2 %
Lastzustand 4	25 % ± 2 %
Lastzustand 5	10 % ± 1 %
Lastzustand 6	0 % (Leerlaufzustand)