

Luftstopfen 1/2" automatisch 5er Set EAN 4333692181501

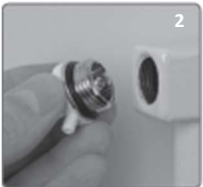
Bedienungsanleitung

Vollautomatischer Heizkörperentlüfter / Betriebstemperatur / max. 100 °C / Betriebsdruck am Heizkörper max. 8,5 bar / Betriebsdruck am Heizkörper min. 0,1 bar / Betriebsmedium: Wasser ohne Zusätze.



1. Altes Ventil ausbauen

Vor dem Umbau muss der Heizkörper druckfrei gemacht werden und abgekühlt sein. Ventil mit mitgeliefertem Maulschlüssel demontieren. Verbleibender Überdruck im Heizkörper entweicht, Wasseraustritt mit geeignetem Behälter auffangen. Verbrühungsgefahr, sofern nicht abgekühlt



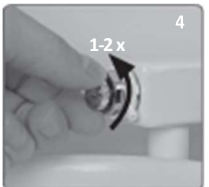
2. Neues Ventil einsetzen

Der **Luftstopfen** ist selbstdichtend. Eindichten mit Hanf oder Teflonband ist nicht erforderlich. Ventile sind senkrecht mit Ventilkopf nach oben oder horizontal an höchster Stelle des Heizkörpers einzubauen, NICHT mit dem Ventilkopf nach unten. Achtung: Wasseraustritt möglich!



3. Montage und Entlüftung

Mit dem mitgelieferten Maulschlüssel wird der Luftstopfen in den Heizkörper geschraubt. Die automatische Entlüftung ist nun aktiv. Heizkörper nun wieder entsperren. Entlüftung erfolgt automatisch.



4. Schnellentlüftung

Zur Schnellentlüftung, z. B. bei Erstinbetriebnahme, kann der Ventilkopf von Hand mittels der Rändelschraube 1 - 2 Umdrehungen herausgedreht werden (Wirkungsweise manuell entlüftend). **Beim ersten Wasseraustritt ist der Ventilkopf sofort wieder von Hand fest einzudrehen. Achtung: Wasseraustritt, bitte geeigneten Behälter unterstellen!**



5. Rückschlagventil

Bei vollständig herausgedrehtem Ventilkopf verhindert ein eingebautes Rückschlagventil den Wasseraustritt. Nur für evtl. Wartungsarbeiten erforderlich.

Hinweis: Für den Einbau empfehlen wir ggfs. einen Fachmann (Installateur oder Heizungsbauer) hinzuzuziehen.

Bei nicht fachmännisch eingebauten Ventilen kann keine Haftung übernommen werden.

Bouchon purgeur 1/2" automatique - Pack de 5 EAN 4333692181501

Notice d'utilisation

Purgeur de radiateur entièrement automatique / Température de service / max. 100 °C /
Pression de service sur le radiateur max. 8,5 bar / Pression de service sur le radiateur min. 0,1
bar / Fluide de service : eau sans additifs.



1. Démontage de l'ancienne vanne

Avant de procéder au remplacement, il est nécessaire de mettre le radiateur hors pression et de le laisser refroidir. Démonter la vanne à l'aide de la clé à fourche fournie. La surpression restant dans le radiateur s'échappe, récupérer l'écoulement d'eau à l'aide d'un récipient approprié. Risque de brûlure par ébullition si le radiateur n'a pas refroidi



2. Mise en place de la nouvelle vanne

Le **bouchon purgeur** est à auto-étanchéité. Une étanchéification au chanvre ou avec du ruban téflon n'est pas nécessaire. Les vannes doivent être montées verticalement, la tête de vanne tournée vers le haut, ou horizontalement, au point le plus haut du radiateur, la tête de vanne NE DEVANT PAS être orientée vers le bas. Attention : un écoulement d'eau est possible !



3. Montage et purge

À l'aide de la clé à fourche fournie, visser le bouchon purgeur dans le radiateur. La purge automatique est maintenant active. Redéverrouiller alors le radiateur. La purge s'effectue automatiquement.



4. Purge rapide

Pour une purge rapide, p. ex. lors de la première mise en service, vous pouvez dévisser la tête de vanne manuellement à l'aide de la vis moletée, en effectuant 1 ou 2 tours (mode d'action : purge manuelle). **Lors du premier écoulement d'eau, la tête de vanne doit être immédiatement revissée manuellement. Attention : écoulement d'eau, placer dessous un récipient approprié !**



5. Clapet anti-retour

Lorsque la tête de vanne est entièrement dévissée, un clapet anti-retour monté empêche l'eau de s'écouler. Nécessaire seulement pour les éventuelles opérations de maintenance.

Remarque : pour le montage, nous conseillons de faire éventuellement appel à un spécialiste (installateur ou chauffagiste).

Si les vannes ne sont pas montées de façon professionnelle, nous n'assumons aucune responsabilité.