

# MONTAGEANLEITUNG GLAS ALS SICHT-, WIND- UND LÄRMSCHUTZ MIT EDELSTAHL-PFOSTEN

Entsprechend Ihrer bestellten Variante haben Sie die passenden Glasscheiben und Pfosten-Sets erhalten. Bitte beachten Sie:

- Die Scheiben beim Auspacken immer auf eine Unterlage (Holz, Pappe, etc.) stellen.
- Stellen Sie sicher, daß die Scheiben-Kanten und Ecken nicht angestoßen werden.
- Die Schrauben der Klemmbacken ausschließlich von Hand festziehen.
- Die Pfosten stehen nach innen, die Scheiben werden mit den Backen von außen (von der Nachbarseite) montiert (Bild 1).

## Maße Bild 1 + 2:

- Achsmaß Wand bis Pfosten = Breite Scheibe + 35 mm
- Achsmaß Pfosten bis Pfosten = Breite Scheibe + 25 mm
- Abstand OFF bis Unterkante Scheibe = 111 mm

## Montage Klemmbacken für Wand-Anschluß:

**1:** Bohrlöcher anzeichnen, alle Bohrlöcher unbedingt in einer Linie und im Lot. Abstand OFF bis Mitte Loch unten = 128 mm. Die Löcher dem Untergrund entsprechend bohren. Hintere Wand-Klemmbacken-Teile an die Wand schrauben (Bild 5). Bitte beachten Sie: Der untere Klemmbacken ist unten geschlossen.

## Montage Abdeckkappen und Klemmbacken:

**2:** Pfosten entsprechend Ihrer bestellten Glaswand sortieren.

**3:** Bei Pfosten zum Anschrauben: Optionale **Abdeckkappen** für die Schraubplatten von oben auf die Pfosten stecken (Bild 6).

**4:** Hintere Klemmbacken-Teile entsprechend Ihrer bestellten Sichtschutzwand an die Pfosten schrauben (Bild 7).

Bitte beachten Sie: Der untere Klemmbacken ist jeweils unten geschlossen (Bild 8).

**5:** Wenn Sie optional Holzplatten als Montage-Hilfe mit bestellt haben, diese in die Backen einsetzen (Bild 9 + 10).

Die Pfosten zueinander ausrichten. Unterklotzen Sie die Holzplatten, um die Höhe der Wand zu fixieren (bei Pfosten zum Einbetonieren). Mit Hilfe von an die Holzplatten geschraubten Latten halten Sie die Wand im Lot.

## Montage Pfosten:

**6:** Pfosten zum Anschrauben: Jeweils die 4 Bohrlöcher anzeichnen und dem Untergrund entsprechend bohren und anschrauben (Bild 11).

Pfosten zum Einbetonieren: Pfosten nach dem Ausrichten fachgerecht betonieren (Bild 12). Den Beton unbedingt vor der weiteren Montage aushärten lassen.

## Montage Scheiben:

**7:** Nach Montage der Pfosten die erste Holzplatte im linken Feld entfernen und die dafür vorgesehene Glasscheibe einsetzen (Bild 13 + 14). Bitte achten Sie darauf, daß die Klemmbacken-Gummidichtungen (A) in den Backen eingesetzt sind (Bild 3). Die Scheiben dürfen auf keinen Fall ohne Dichtungen montiert werden. Bei den unteren Backen (unten geschlossen) sind die Dichtungen so ausgeführt, das die Scheiben auf das Gummi gestellt werden.

Die vorderen Klemmbacken-Teile von Hand festziehen. Dieses nach und nach für alle Felder durchführen. Bitte beachten Sie: Bei Scheiben mit aufgedrucktem Dekor zeigt die Druckseite zum Nachbarn, die blanke Glasseite zum eigenen Garten.

## Reinigung der Glasscheiben während des Baufortschritts:

Jede aggressive Verschmutzung ist zu vermeiden. Insbesondere Verschmutzungen mit Beton oder Zement führen nach kurzer Zeit zu einem Blindwerden des Glases. Daher müssen diese Verschmutzungen sofort mit reichlich Wasser rückstandsfrei abgespült werden.

## Reinigung der Glasscheiben während der Nutzung:

Es reicht in der Regel aus, die Sichtschutzwand mit Hilfe eines Wasserschlauchs von Zeit zu Zeit abzuspritzen. Verschmutzungen sollten niemals trocken entfernt werden. Hartnäckige Flecken und witterungsabhängige Unreinheiten zuerst mit Wasser und dann mit handelsüblichen Glasreinigern säubern. Kalkablagerungen können bei Bedarf mit handelsüblichen Glasreinigern entfernt werden. Glas-Sichtschutz sollte grundsätzlich wie normales Fensterglas gesäubert werden.

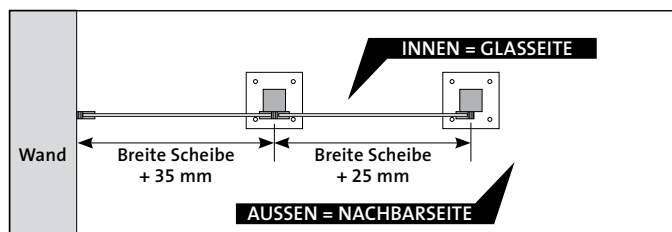


Bild 1

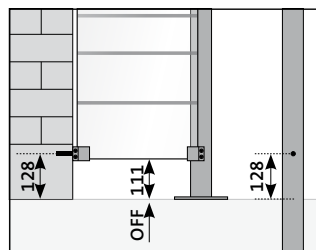


Bild 2

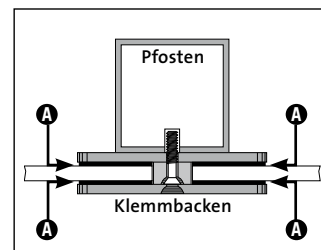


Bild 3



Bild 5



Bild 6



Bild 7



Bild 8



Bild 9



Bild 10



Bild 11

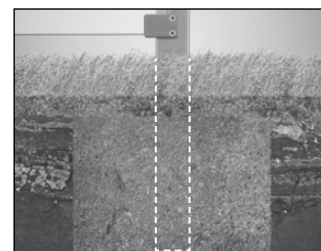


Bild 12

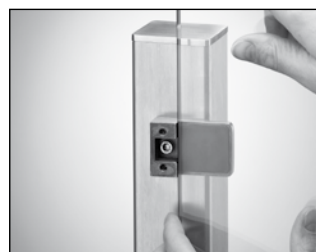


Bild 13



Bild 14